

KITEEN LENTOKENTTÄ (EFIT) LENNOKKITOIMINNAN SÄÄNNÖT JA OHJEET **EFIT lennokkenttä UAS**

1) LENNÄTYSPAIKAN KÄYTTÖOIKEUS

Johtuen vakuutus- ja turvallisuuskysymyksistä sallivan UAS-alueen lennokittoiminta Kiteen lentokentän sallivalla UAS-alueella on sallittu vain Joensuun Ilmailukerho Ry:n jäsenille, jotka on suorittaneet perehdytyksen kerhon lennokittoimintaan tai erillisellä luvalla vierailijoille (edellytyksenä jäsenyys jossain toisessa Suomen Ilmailuliiton (SIL) alaisessa yhdistyksessä). Vierailijan tulee ilmoittautua 3-7pv ennen vierailua ja sopia tarkemmin aiotusta toiminnasta ja säännöistä vierailun aikana Joensuun Ilmailukerhon lennokittoiminnan vastuuhenkilön kanssa. Näin varmistetaan EFIT lentopaikan / UAS Lennokittoiminnan sen hetkisestä toiminnasta sekä käyttö- ja turvallisuus tilanteesta ajoissa. (Joensuun Ilmailukerho Ry:n yhteystiedot www.jik.fi)

Satunnaiset lennättäjävierailijat on sallittu vain kerholaisen seurassa. Vierailijoita isännöivä kerholainen perehdyttää aina ensin vierailijan EFIT lennokittoiminnan sääntöihin.

Lennättäjän tulee olla rekisteröitynyt viranomaiselle droneoperaattoriksi (tai on operaattorin alainen lennättäjä). Lisäksi lennättäjällä tulee olla asiaan kuuluva vastuuvakuutus (kuuluu SIL:n jäsenetuihin). Voimassa oleva Traficomilta saatu rekisteritunnus tulee esittää sillä hetkellä vierailijasta vastuussa olevalle kerholaiselle sitä pyydettyäessä. Poikkeuksena alkeiskoulutukseen ja harrastukseen perehtymiseen osallistuvilta lennättäjiltä ei vaadita droneoperaattori-rekisteröitymistä, kun toiminta tapahtuu kokeneemman kerholaisen ohjauksessa. Kokeneempi kerholainen toimii lennätysten aikana droneoperaattorina

Kaikki ovat tervetulleita toimintaan, lisätietoja www.jik.fi .

Muut toimivat alueella EU sääntelyn mukaisten avoimen kategorian rajoitusten ja ehtojen mukaisesti. Huomio, että Kitee (EFIT) on rajoittava UAS-ilmatilavyöhyke!

2) LENNÄTYSTOIMINTA MAASSA JA LIIKKUMINEN ALUEELLA.

Lennättäjät ja avustajat toimivat normaalioloissa rullauttien ja kiitoradan kulmauksessa. Jos kentällä on muuta lentotoimintaa kuten esimerkiksi purjelentoa tai varjoliittoa on lennätysmahdollisuudesta keskusteltava ensin yhdessä heidän kanssaan, voidaanko alueella toimia yhdessä turvallisesti. **Huomio purjelentotoiminnan aikana käytössä oleva vintturihinauslanka on erittäin vaarallinen ja toimintaa on myös kiitotien sivualueilla.** Sen johdosta mahdollinen lennätystoiminta purjelentotoiminnan aikana on turvallisinta kentän vintturin puoleisessa päässä, kuitenkin edellä mainitun mukaisesti aina ensin asiasta yhdessä sopien!

Kun siirryt tai ylität kiitotietä, varmista aina, ettei sille ole laskeutumassa tai ettei siltä ole lähdessä lentokonetta. Laskeutuvan koneen silhuetti voi olla hankala erottaa ja purjekoneet ovat myös sen lisäksi lähes äänettömiä. Huomioi myös, että Kiteen kenttä on profiililtaan kupera, eli kentän toiseen päähän ei näe. Ole siis tarkkaavainen, tee näkö- ja kuulohavainnointia! Kuuntele kentän radioliikennettä!

Lennättäjien ja avustajien on käytettävä kenttäalueella liikkueessaan huomioliiviä.

Tapahtumien ulkopuolisena aikana sivulliset ja katsojat oleskelevat lähtökohtaisesti kentän pysäköintialueella. Yksittäisille harrastuksesta kiinnostuneille voidaan esitellä toimintaa lähempää kenttäalueella, edellyttäen että heidän turvallisuudesta liikkumisestaan huolehditaan.

Kentällä järjestettävien tapahtumien aikana yleisön turvaetäisyyksiin ja lennätystoimintaan voidaan tarvittaessa soveltaa kerhon SIL-16 toimintakäsikirjan mukaisia ohjeita. Yhdistyksen tapahtumasta tehdään etukäteen kirjallinen turvallisuustarkastelu toimintakäsikirjan mukaisesti, joka hyväksytään yhdistyksen hallituksella ennen tapahtumaa.

3) LENTOSEKTORIT, LENTOKIELTOALUEET JA LENNÄTYSKORKEUS

Pääasiallinen lentoalue on lentokentän itäreunasta länteen päin. Lentokentän varikkoalue/platta ja rakennukset ovat lennätyskieltoaluetta. Huomioi lännessä lennätysalueen raja on rautatie ja valtatie 6 joiden läheisyydessä ei saa lennättää. Poikkeuksellisesti ja lyhytaikaisesti (esim. nousu-/laskukierros) voidaan käyttää muita sektoreita. Hitaat ja kevyet lennokit voivat hyödyntää ilmatilaa vapaammin (ks. lentosektorikartta). Huomioi myös alueen läheisyydessä olevat moottoriurheilukeskuksen tapahtumat, ihmisjoukkojen päällä lennätys on ehdottomasti kielletty ja muutoinkin ihmisten päällä lennättämistä on aina vältettävä!

Kiteen lennokkitoiminnalle on annettu maksimi lentokorkeus 1500 m (AMSL), noin 1389 m (AGL) kentänpinnasta, mutta huomio, että korkeudessaakin pätee VLOS säännöt. Lennättäjällä on oltava suora näköyhteys ilman apuvälinettä. Lennättäjän on oltava tietoinen koneen asennosta, lentosuunnasta ja kone oltava hallittavissa. Turvallisen toiminnan varmistamiseksi kentän aktiivisena aikana on maksimilennätys korkeus 150 m (AGL) jos lennokkitoimijalla ei ole mahdollisuutta kaksisuuntaiseen ilmailuradioliikenteeseen. Aktiivinen aika tässä tapauksessa tarkoittaa, kun kentällä on muuta ilmailutoimintaa esimerkiksi purjelento- ja/tai varjoliitotoimintaa ja kun kentältä on nousemassa, laskeutumassa tai sen läheisyydessä (laskukierroksessa) on lentokone.

4) KALUSTONRAJOITUKSET JA TOIMINTA-AIKA, FPV ja VLOS

Kentällä saa lennättää maksimissaan 25 kg lennokkeja. Yli 25 kg lennokin lennätys vain erillisluvilla ja Ilmailuliiton erillisohjetta noudattaen.

FPV / dronelennätyksessä tai kun muutoin laitteessa on kamera huomioi raja-alueen läheisyys ja sen kuvauskielto. FPV toiminnassa lennättäjällä tulee olla tähyistäjä avustajana. Jos käytät videolähetintä ja ilmassa on FPV laitteita varmista, että sen taajuus on vapaa. Sovi lennättäjien kanssa, että voit kytkeä akun ennen lähettimen päälle laittoa.

Kaikki lennätys aina vain suorassa näköyhteydessä (VLOS).

Polttomoottoreissa oltava äänenvaimennus.

Lennätystoiminta sallittu vain, kun kentän alueella ei ole voimassa hiljaisen ajan rajoitukset (voimassa olevat hiljaiset ajat näkyvissä kentän rakennuksen seinässä). Hiljaiset liidokit ja sähkölennokit voivat toimia hiljaisen ajan rajoituksista vapaammin.

Lennokeissa oltava mukana tai merkattuna viranomaisen ohjeistamat lennättäjän yhteystiedot sekä droneoperaattoritunnus.

5) LENNÄTYSTOIMINTA

Lentovuoroista ja ilmatilan sekä kiitoradan käytöstä sovitaan hyvässä yhteisymmärryksessä eri toimijoiden kesken, turvallisuutta vaalien ja toisia kunnioittaen.

Lennätystoiminnassa noudatetaan kulloinkin voimassa olevaa lainsäädäntöä, viranomaismääräyksiä ja kerhon sekä Ilmailuliiton ohjeita.

Selkeä ilmoitus lentoonlähdestä ja laskusta auttaa myös alueella muuten liikkuvia sivullisia varautumaan lähestyvään koneeseen. Lennokin lentoonlähdön ja laskun voi suorittaa kiitotieltä, kun sillä ei ole eikä sille ei ole saapumassa muuta liikennettä. Lennokin lentoonlähdön ja laskun jälkeen on kiitoja rullaustie pidettävä vapaana muulle ilmailutoiminnalle.

Porrasta aina lennätyskorkeus ja lennätä konetta turvallisella etäisyydellä muusta toiminnasta. Kun kentällä on muuta aktiivista ilmailutoimintaa, suositellaan, että lennättäjällä on tähystäjä avustajana. Tähystäjä ylläpitää jatkuvaa tietoisuutta kauko-ohjatun ilma-aluksen sijainnista ja tarkkailee kauko-ohjattua ilma-alusta ympäröivää ilmatilaa ilman apuvälineitä. Tähystäjä varoittaa mahdollisesta lähestyvistä lentokoneista tai muusta mahdollisesta vaaratilanteesta lennättäjää viipymättä.

Purjekoneen lentoonlähdön (hinauksen ns. ”vinttauksen”) ja hinauslangan takaisinkelauksen aikana ei saa koskaan lennättää ja huomioida hinausvarjon laskeutuminen. Varjo kaikkine kiinnikkeineen painaa jonkun verran ja voi tehdä vahinkoa osuessaan henkilöön tai kalustoon.

6) LENNOKKI VÄISTÄÄ AINA ILMA-ALUSTA

Muilla ilma-aluksilla on etuajo-oikeus ja kauko-ohjattu ilma-alus väistää kaikissa olosuhteissa riittävän etäälle ja tarvittaessa laskeutuu. **Saatuaan tiedon lähestyvistä ilma-aluksesta, lennokka laskeutuu viipymättä tai jos se ei ole turvallisesti mahdollista porrastetaan toiminta turvallisesti riittävän etäälle ilma-aluksesta.** Tarvittaessa laskeutuminen on tehtävä kiitotien sivualueelle, jotta kiitotie jää vapaaksi lentokoneille.

7) ILMAILURADION JA SKANNERIN (123,45 MHz) KÄYTTÖ

Lennättäjällä/avustajalla/tähystäjällä tulee olla **ilmailuradio/skanneri päällä ja kuuloetäisyydellä Kiteen taajuudella 123,45MHz.** Kentän aktiivisena aikana yli 150 m (AGL) korkeudessa lennätukseen tarvitaan lennokkitoiminnassa myös ilmailuradion käyttö mahdollisuus. Jos lennättäjällä tai avustajalla on rajoitetun radiopuhelimenhoitajan kelpuus, suositellaan radiopuhelimella ilmoituksen tekemistä Kiteen liikenteelle lennokkitoiminnasta, vaikka lennätyskorkeus pysyisi alle 150 m (AGL). Pidä radion äänen voimakkuus riittävän isolla tai käytä korvakuuloketta.

8) ILMOITA LENNÄTYSTOIMINNASTA

Lennätystoiminnasta Kiteen kentällä tehdään toimintailmoitus <https://flyk.com/> kartalle. Ilmoituksen voi tehdä samana päivänä, ja se on tehtävä vähintään tuntia ennen toiminnan aloitusta. Kun klikkaa kartalta Kiteen kenttää tulee kentän tiedot esille ja kohta, josta toimintailmoituksen voi tehdä. Flyk.com toimintailmoitukseen täytetään seuraavat tiedot:

- Lennätäväkö lennokkia vai dronea (symboli)
- Kuvaustekstiin täytää ”Etunimi ja Sukunimi” ja ”Puhelinnumerosi” (Suositus, näkyy kaikille palvelun käyttäjille. Pidä puhelin päällä ja saatavilla koko lennätyksen ajan)
- Anna maksimikorkeus maanpinnan tasosta (ei saa ylittää sallivan UAS ilmatilavyöhykkeen ylärajaa)
- Anna lennätyksen säde lennätyspaikasta (ei saa ylittää sallivan UAS ilmatilavyöhykkeen muodon ulointa pistettä)
- Lopuksi paina ”LÄHETÄ”

Tämä toimintailmoitus on ilmailijoiden keskinäinen viestinnän väline, ei virallinen hakemus/ilmoitus lennonjohdolle, toimintailmoitus tulee näkyville flyk.com kartalle. Tämä ilmoitus auttaa mm. kentälle lentokoneella saapuvia vierailijoita varautumaan lennätystoimintaan kenttäalueella.

9) LENNÄTYSKALUSTO ASIANMUKAISESTI RAKENNETTU

Lennättäjä vastaa, että lentolaite on teknisesti toimintavarma. Tarvittaessa kerhon toimihenkilöt ja kokeneemmat harrastajat opastavat rakennustekniikassa.

10) PYSÄKÖINTI

Ajoneuvojen pysäköinti niille varatuille pysäköintipaikoille.

11) PIDÄ KENTTÄALUE SIISTINÄ

Kerää kaikki roskat mukaasi, älä jätä mitään kenttäalueelle. Esimerkiksi purjelentokoneet voivat käyttää kiitotien sivualueita lentoonlähtoon ja laskeutumiseen. Alueelle unohtuneet ruuvit yms. terävät esineet saattavat aiheuttaa renkaan puhkeamisen.

12) LENNÄTTÄMINEN PÄIHTEIDEN VAIKUTUKSEN ALAISENA EHDOTTOMASTI KIELLETTY

13) TOIMINTAAN LIITTYVÄT VIRANOMAISMÄÄRÄYKSET

Lennätystoiminta vain viranomaisten määräysten mukaisesti ja voimassa olevalla droneoperaattoritunnuksella, jos lentolähtöpaino on yli 250 gr. tai laitteessa on kamera. Sallivan UAS ilmatilavyöhykkeen vapautukset avoimen luokan rajoituksista ovat voimassa vain JIK Ry:n jäsenille (ja heidän vierailleensa), kerhon sääntöjä noudattaen ja kenttäalueelta toimittaessa.

Kiteen kenttä ilmatila on muille rajoittava UAS-ilmatilavyöhyke!

14) JOKAINEN LENNÄTTÄJÄ VASTAA OMASTA TOIMINNASTAAN

Arvioi lennätyksen riskit aina suhteessa omiin taitoihisi, vallitseviin sääolosuhteisiin, sivullisiin ja käytössä olevaan lennätyskalustoon.

15) PUUTU TURVALLISUUTEEN LIITTYVIIN EPÄKOHTIIN VÄLITTÖMÄSTI, ONNETTEMUUSTILANTEET, VAHINGOT JA TURVALLISUUS, RAPORTOI TARVITTAESSA

Onnettomuustilanteissa soita hätänumeroon 112 ja opasta pelastajat paikalle. Anna tarvittaessa ensiapua, edeltävää ensiapukursin suorittamista suositellaan. Vaaratilanteista on lennättäjän tehtävä lentoturvallisuusilmoitus Traficomille ilmailun just culture -periaatteiden mukaisesti.

Oleelliset vahinko- ja vaaratilanteet tulee viipymättä ilmoittaa kerholle SILPI-järjestelmän kautta, turvallisuustoiminnan kehittämiseksi.

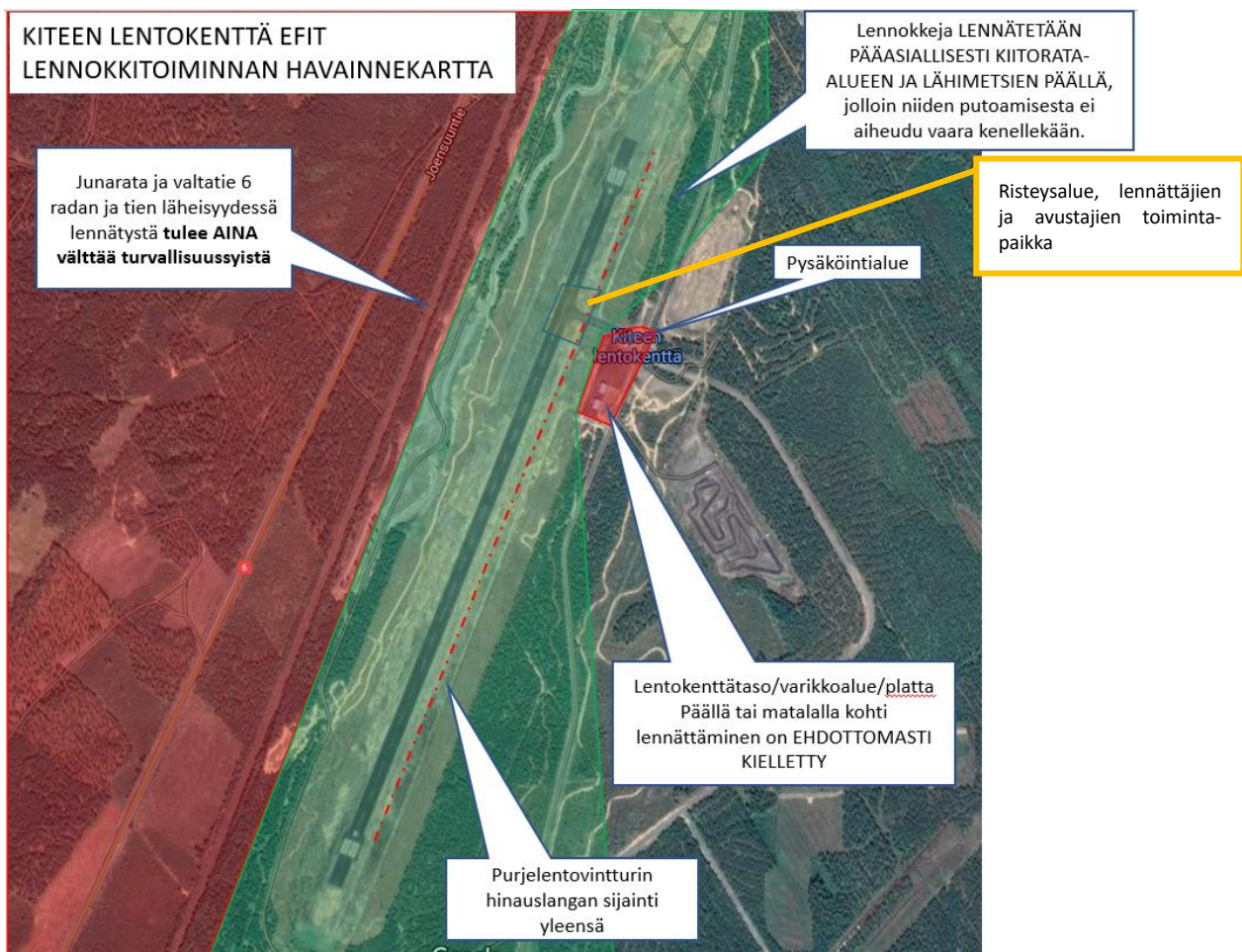
16) MUUTA

Vaarattomien esineiden pudotus sallittu. Pyrotekniset tehostesavut sallittu, kun ruohikko- tai metsäpalovaroitus ei ole voimassa.

HÄTÄTILANTEESSA



SIJAINNISI
62° 09' 58''N
030° 04' 26''E
Aimontie 38
82500 KITEE



<https://flyk.com/> --> DRONE KARTTA:

